

Retombées d'un voyage humanitaire au Costa Rica pour des élèves fréquentant un CEA

Par :
Danielle Maltais
Laurence Tremblay
Eve Pouliot
UQAC

Congrès de l'AQIFGA
Avril 2013,



Plan de la présentation

- A. Mise en contexte de la démarche.
 - 1. Le projet de stage international du CEA Laure-Conan :
 - L'approche centrée sur les forces.
 - Les objectifs poursuivis.
 - Le déroulement général du stage.
 - 2. La démarche de recherche mise de l'avant :
 - Le but et les objectifs de l'étude.
 - Quelques précisions méthodologiques.
 - 3. Résultats de l'étude;
 - Caractéristiques des élèves
 - Motifs de participation, attentes et craintes anticipées et vécues
 - Retombées de ce projet chez les élèves
 - 4. Discussion et échanges.

Remerciements

**CETTE ÉTUDE A ÉTÉ RENDU POSSIBLE
GRÂCE AU SOUTIEN FINANCIER DU
CONSORTIUM RÉGIONAL DE LA
RECHERCHE EN ÉDUCATION (CRRE)
DE L'UQAC.**





Mise en contexte de la démarche

- Au Québec, les phénomènes de **décrochage et de raccrochage scolaires** sont en hausse et un nombre important de jeunes fréquentent les CEA, sans nécessairement interrompre leurs études.
- Ces jeunes forment une **population fort diversifiée** : caractéristiques sociodémographiques, parcours de vie et parcours scolaire différents.
- Des **obstacles supplémentaires** sont vécus par ces jeunes qui font un retour aux études, notamment en ce qui concerne la difficulté à concilier ce projet avec leurs responsabilités familiales et professionnelles.
- Étant donné ces difficultés spécifiques, le CEA Laure-Conan a développé un **projet de stage international** qui semble entraîner des retombées positives sur les participants.
- Les **retombées des stages internationaux** sont d'ailleurs reconnues dans plusieurs études, qui soulignent les effets positifs de cette expérience chez les étudiants et ce, tant au plan personnel que professionnel.



Ce que disent les auteurs sur les motifs des stages internationaux

Le peu d'études traitant **des motifs** qui poussent les jeunes à entreprendre un stage international mentionnent:

- Le désir de faire un voyage, de vivre une aventure et la découverte d'une autre culture et faire l'apprentissage d'une autre langue
- Besoin de changement et de vivre autre chose
- La découverte de soi : trouver réponse à un questionnement personnel, se remettre en question.



Ce que disent les auteurs sur les retombées des stages internationaux

Pour ce qui est des **retombées au niveau personnel**:

- Bienfaits au niveau de l'ouverture d'esprit, de la connaissance de soi (meilleure), de l'estime de soi (augmente), et de la gêne (diminution)
- Plus grande conscience des réalités internationales, des différences culturelles et des particularités de sa propre culture.
- Amélioration des capacités d'écoute, de la patience, de la débrouillardise, de l'autonomie et du sens de l'initiative.
- Amélioration des capacités d'adaptation, de travailler en équipe, de communiquer ses pensées et de communiquer dans une autre langue.
- Acquisition de nouvelles connaissances et habiletés techniques, organisationnelles et relationnelles.
- Renforcement des valeurs communautaires, relationnelles et familiales.
- Impact positif sur l'orientation académique et professionnelle: augmentation des chances d'employabilité.

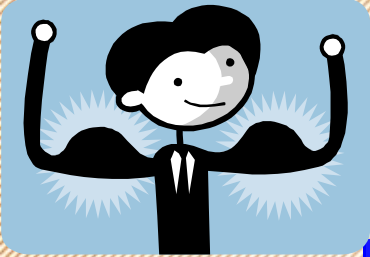
Partie 1 :
Le projet de stage international
du CEA Laure-Conan





L'approche centrée sur les forces

- Ce projet s'inscrit dans une approche centrée sur les forces, un modèle conceptuel dont la **pertinence est de plus en plus reconnue** dans les écrits récents sur les jeunes et les adultes en difficulté.
- Dans cette perspective, l'expérience d'un stage international est perçue comme une **stratégie afin de découvrir et développer les forces personnelles, interpersonnelles et sociales** des élèves fréquentant un CEA.
- Cette approche offre un cadre d'analyse permettant de :
 - Cerner comment les élèves **construisent des solutions aux défis posés** par l'expérience d'un stage international;
 - Mettre **en relief l'ensemble des forces individuelles**, relationnelles et environnementales sur lesquelles ils peuvent miser tout au long de leur expérience.



Qu'est-ce qu'une force ?

- Un concept qui peut faire référence à une **liste presque sans fin d'éléments** : talents, ressources, habiletés, capacités, atouts, etc.
- Un concept associé à de **multiples dimensions**, qui se regroupent en **trois catégories** :
 - Caractéristiques personnelles ou individuelles
 - Habiletés sociales et relations interpersonnelles
 - Ressources de l'environnement
- Une force n'est donc pas absolue et **ne peut être étudiée en dehors de son contexte.**



Quelles sont les caractéristiques d'une approche centrée sur les forces ?

- Tous les **individus** et les **environnements** ont des forces.
- L'intervenant met le **focus** sur la personne dans son environnement.
- L'**évaluation** porte sur les forces et les risques présents chez les individus, les familles, les groupes et les communautés.
- Elle ne place pas les problèmes au centre de l'intervention, mais cherche plutôt à savoir comment la personne fait face à ses difficultés «**ici et maintenant**».
- Le client ou le participant est **l'expert de sa situation**.
- La **responsabilité de l'intervention est partagée** entre l'intervenant, la famille et la communauté.
- La focalisation sur les forces et les habiletés agit comme **catalyseur de changement**.



Les objectifs d'intervention poursuivis par le projet de stage international du CEA Laure-Conan

- Apprendre à se connaître et ouvrir ses horizons pour le marché du travail.
- Connaître et expérimenter les étapes de résolution de conflit.
- Développer l'estime de soi.
- Développer des stratégies de communication adaptées.
- Assumer des responsabilités et prendre des initiatives.
- Persévérer dans un projet.
- Favoriser le développement des capacités d'adaptation.
- Cibler ses forces et ses limites.
- Se familiariser avec d'autres langues et cultures.



Le déroulement général du stage

Avant le stage	<ul style="list-style-type: none">- Création d'une coopérative.- Mise en œuvre des activités de financement.- Cours d'espagnol.- Formation pré-départ sur différents thèmes, notamment : le pays d'accueil (Costa Rica), la solidarité internationale, les documents officiels à remplir, les relations interculturelles, l'éthique et la connaissance de soi.
Pendant le stage (17 jours)	<ul style="list-style-type: none">-Visites culturelles.-Réalisation des tâches sur les différents plateaux de travail.-Réunions et échanges avec les familles impliquées.
Au retour du stage	<ul style="list-style-type: none">-Montage et présentation d'un documentaire.-L'élaboration du curriculum vitae avec la conseillère en orientation.

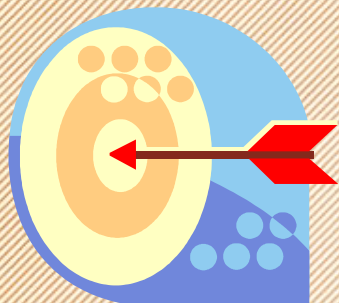
Partie 2 :
La démarche de recherche mise
de l'avant





Le but général de l'étude

- ▶ Cette étude avait pour but principal de décrire le processus et les impacts d'un programme de stage à l'étranger sur la vie personnelle (estime de soi), la poursuite des études ainsi que les orientations professionnelles chez les élèves qui désirent poursuivre leurs études et qui fréquentant un CEA.





Les objectifs spécifiques de la recherche

- 1) Connaître les **motivations et les objectifs personnels** qui poussent les élèves inscrits à un centre d'éducation aux adultes à participer à une expérience de stage à l'étranger;
- 2) Documenter les **écarts perçus** entre les **chocs culturels et les difficultés** appréhendés et ceux vécus en cours de stage;
- 3) Identifier les **attentes comblées et non comblées** des participants face à leur expérience de stage à l'étranger;
- 4) Identifier les **facteurs qui ont facilité ou perturbé** l'expérience de stage ainsi que l'atteinte des objectifs personnels des participants;
- 5) Identifier les **changements effectués** chez les stagiaires, en cours de formation et après leur expérience, sur leur vision du monde et sur leur propre réalité;
- 6) Identifier les **impacts perçus** du stage sur l'estime de soi, la motivation à l'école, la persévérance scolaire et les orientations professionnelles des élèves /stagiaires.

Quelques précisions méthodologiques

De nature qualitative, cette étude a permis de recueillir le point de vue de **deux groupes de participants différents**.

	Les stagiaires	Les accompagnateurs
Échantillon	N = 8 élèves dont 4 filles et 4 garçons qui ont complété trois entretiens individuels	N = 3
Méthode de collecte	Entretiens individuels pré (n=2) et post intervention (n=1)	Entretien de groupe
Stratégie d'analyse	Analyse de contenu par thèmes et sous-thèmes 	Analyse de contenu 

Discours sur l'expérience de stage et les retombées perçues



Grands thèmes des entretiens pré et post-intervention

Entretiens Pré-Intervention:

- Parcours de vie et scolaire/sentiments face à sa vie scolaire au CEA
- Motivations/Attentes face au séjour coopératif équitable à l'étranger
- Craintes / Difficultés et Retombées anticipés de ce projet
- Déroulement de la préparation au projet

Entretien Post-Intervention

- Implication dans le projet
- Aspects appréciés/Moins appréciés dans le projet
- Chocs culturels vécus
- Facteurs qui a facilité /Perturbé le séjour à l'étranger
- Forces mises à contribution
- Retombées sur divers aspects de la vie

Résultats: Caractéristiques des 8 élèves

Âge moyen :

- Filles: 22,8 Garçons: 24,8
- 4 vivent en couple, 3 avec une connaissance ou un parent, 1 vit seul
- 2 occupent un emploi rémunéré
- La majorité (n=6) fréquente le CEA depuis moins de 6 mois

Niveau scolaire:

- 3 Multi-niveaux de 2^e cycle du secondaire
- 3 en secondaire IV ou V
- 2 Multi-niveaux de premier cycle du secondaire

Avant leur inscription au CEA:

- 4 fréquentaient un autre établissement scolaire
- 4 occupaient un emploi rémunéré

Vie sociale:

- 7 ont accès à un confident
- 5 souffrent parfois, souvent ou très souvent de solitude
- 1 est insatisfait de sa vie sociale

Leur parcours à l'école primaire

Tous les élèves ont eu une évaluation mitigée de leurs attitudes, comportements ou qualités à l'école primaire.

- Se reconnaissent à la fois des qualités et des défauts et/ou des problèmes de comportements . Leurs comportements pouvaient varier en fonction des circonstances et de l'enseignant

Cinq répondants ont identifié surtout des qualités :

- Bon comportement, ponctualité, calme, être à son affaire, bonne écoute, créatif, structuré

Trois répondants ont surtout identifié la présence de problématiques:

- Excité, irritable, difficultés scolaires, malcommode, rebelle

Leur parcours à l'école secondaire

La plupart des répondants ont une évaluation mitigée de leurs attitudes, comportements ou qualités à l'école primaire.

- Se reconnaissent à la fois des qualités et des défauts et/ou des problèmes de comportements. Leurs comportements pouvaient varier en fonction de facteurs internes ou externes.

Trois répondants ont identifié surtout des qualités :

- Ponctualité, être à l'écoute, le respect, l'implication

Cinq répondants ont identifié la présence de problématiques:

- Rébellion, désintérêt de l'école, démotivation, indiscipline, délinquance, problèmes avec les professeurs

LEUR PARCOURS À L'ÉCOLE SECONDAIRE

Certains répondants font une évaluation positive de leurs comportements et attitudes selon des facteurs internes (N=2)

- Qualités: Ponctualité, bonne écoute, respect

Un répondant attribue ses comportements et attitudes positives à des facteurs externes (N=1)

- Facteurs externes: Matières scolaires préférées

LEUR PARCOURS À L'ÉCOLE SECONDAIRE

Certains répondants font une évaluation négative de leurs comportements et attitudes selon des facteurs internes (N=2)

- Problématique: Rebelle, dérangeante, désintérêt de l'école, indiscipliné

Les autres répondants attribuent leur évaluation négative des comportements et attitudes à des facteurs externes (N=6)

- Facteurs externes: Difficultés familiales, intimidation vécue, consommation, influence de la famille, problèmes avec les professeurs

Causes de l'abandon scolaire au secondaire secteur jeune

- Trois répondants ont cerné une principale cause à leur abandon scolaire.

Pays en guerre N=1

Emploi temps plein N=1

Toxicomanie N=1

- Quatre répondants ont identifié deux causes à leur abandon scolaire

Grossesse/Rôle de mère et passage en centre jeunesse N=1

Grossesse/Rôle de mère et intimidation N=1

Intimidation et emploi temps plein N=2

- Une répondante a mentionné trois causes à son abandon scolaire

Intimidation, difficultés scolaires et emploi temps plein N=1

Le fait d'avoir été victime d'intimidation (n=3) et/ou d'avoir des difficultés à concilier les études avec un emploi à temps plein (n=4) a été nommé comme raison d'abandon scolaire par plusieurs des personnes rencontrées.

Motifs de fréquentation d'un CEA

- **Motifs intrinsèques seulement: (N= 1)**

Faire quelque chose de sa vie

- **Motifs extrinsèques seulement: (N=3)**

Influence du chum/des parents

Obtenir un diplôme

Importance d'un bon emploi

- **Motifs intrinsèques et extrinsèques: (N=4)**

Intrinsèques: Passion pour son travail, faire quelque chose de sa vie, confiance dans ses capacités,

Extrinsèques: Importance d'un bon emploi, opportunité du Centre Local d'Emploi (CLE), obtenir un diplôme.

Leurs ambitions personnelles et professionnelles

- **Ambitions personnelles**

Avoir une famille et une maison
(N=1)

Travailler sur ses forces (N=1)

Faire des voyages (N=1)

- **Ambitions professionnelles/scolaires**

Finir le secondaire (N=1)

Faire un DEP (N=3)

Aller au CEGEP seulement (N=1)

Aller au CEGEP et à l'université
(N=3)

La plupart des répondants mentionnent qu'ils évalueront leur capacité de poursuivre leurs études à un niveau supérieur en temps et lieu.

Sentiments face au CEA qu'ils fréquentent

- Les aspects positifs

La plupart des répondants apprécient l'organisation de l'institution

L'enseignement (N=6): L'attitude des professeurs, les modalités d'enseignement

Le support pédagogique (N=1)

Les services (N=1)

Quelques répondants apprécient le projet du voyage au Costa Rica (N=2)

Sentiments face au CEA qu'ils fréquentent

- Les aspects moins appréciés

Plusieurs répondants trouvent que l'écart d'âge entre les élèves du CEA est trop importante (N=5)

Une répondante mentionne que les professeurs et éducateurs ont peu de disponibilité pour leurs élèves (N=1)

D'autres répondants n'ont ciblé aucun aspect négatifs du CEA (N=2)

Motifs de participation dans le projet de stage au Costa Rica

- Tous les répondants ont plus d'un motifs de participation au projet de stage au Costa Rica
- Certains répondants ont cerné **deux motifs** de participation au voyage. (N=2)
- La plupart des répondants ont cerné **trois motifs et plus** de participation au projet. (N=6)

Les motifs qui reviennent souvent en entrevue sont :

L'aide à la communauté/travail bénévole

La découverte d'une nouvelle culture

L'intégration dans la famille d'accueil

Le fait d'avoir un projet est apparu comme motif dans les réponses d'un seul répondant.

L'aide à la communauté/Travail bénévole

F02 « Faire une coopérative pour aller aider des gens là, moi ça m'intéresse beaucoup. »

F06 « Quand j'ai lâché l'école c'est quelque chose qui m'avait fait de la peine parce que j'aurais toujours voulu participer à un voyage comme ça et aller aider les gens à travers le monde. (...) j'ai tout le temps une petite pensée d'essayer d'aider mon prochain et de changer le monde à ma manière. »

G03 « On ne va pas rien faire là-bas, je ne vais pas me la couler douce, je vais travailler pour faire des trucs humanitaires au fond et aider une coopérative là-bas. Non je trouve que c'est un super beau trip, fa que t'sé ça m'intéresse au fond. »

La découverte d'une nouvelle culture

F02 « Le fait de connaître les nouvelles cultures. Le fait de voir aussi la faune, la flore, tout ça là, c'est une belle aventure là. »

F03 « Vraiment la découverte, vraiment c'est ça. Je pense découvrir autre chose, d'autres cultures. »

F06 « Pour moi c'est une manière d'ouvrir mon point de vue, mes horizons sur des nouvelles cultures, sur un nouveau monde totalement. »

G01 « Bien je vais voyager et je vais travailler, je vais découvrir une nouvelle culture d'ailleurs. Et je vais faire ça...comparer avec les autres cultures de là où j'étais, tous les pays où je suis allé et c'est ça. »

L'intégration dans la famille d'accueil

F02 « Voir comment ça se passe vraiment dans la famille, pas juste aller visiter et regarder et dire...ah! Ça a l'air comme ça un peu...Là je vais vraiment vivre dans la famille et je vais savoir comment qu'eux autres ils vivent là-bas. »

F03 « J'ai toujours rêvé de faire un voyage vraiment...pas un 5 étoiles là, pas touristique, je voulais vraiment vivre dans une famille là-bas et voir vraiment la vraie vie là-bas. »

F06 « De faire une insertion dans un autre style de vie, dans leur contexte, j'aimerais vraiment ça. »

G02 « Ça a l'air trippant et je voulais prendre l'expérience de vivre dans une famille là-bas et d'essayer le trip là. »

Point de vue des répondants sur la période de préparation au séjour

Les répondants ont présenté une perception mitigée de la préparation au voyage. Ils y voient de bons et de mauvais côtés.

Les éléments de préparation qui ressortent positifs sont:

L'occasion de s'impliquer/mériter son voyage (N=3)

Les activités de préparation (ferme/Coop/souper bénéfice) (N=2)

Les éléments de préparation qui ressortent plus négatifs sont:

La charge de travail associée à la préparation (N=4)

Les conflits dans le groupe (N=1)

Les attentes face à ce projet

Les attentes sont nombreuses et ont été divisées en différentes grandes catégories.

- **Plaisir/Vacances: (N=4)**

FO3 « Et je sais que les après-midi on est libre donc je ne sais pas, je m'attends à avoir beaucoup de plaisir surtout, oui. »

GO4 « Ah! Ça va être le fun. »

- **Bonne adaptation: (N=3)**

GO2 « Moi je dis que je n'aurai pas de difficulté à prendre un rythme pour là-bas, parce que j'ai déjà été un mois en Thaïlande et ça a bien été et je me suis adapté vite. »

Les attentes face à ce projet

- **Aide à la communauté: (N=3)**

FO2 « Mais c'est sûr que je ne veux pas abandonner, je veux aller jusqu'au bout, mais je veux essayer de toucher à tout aussi...t'sé la ferme, tout ce qu'on peut faire, le jardin, moi je veux toucher à tout pour avoir de l'expérience dans tout. Je me fais une bonne idée de ça, je pense que je vais aimer ça et que je vais être contente de pouvoir aider quelqu'un. »

- **Découverte d'une nouvelle culture: (N=4)**

GO2 « Mes attentes c'est...de voir du paysage, d'autres paysages, de...comment que les gens d'ailleurs voient...comment qu'ils font pour vivre et de ne pas...d'aller voir une autre fonction de vie là. »

Les retombées prévues du projet

Les participants au projet prévoient des retombées sur cinq grandes sphères de leur vie.

Sphère personnelle: Au niveau des valeurs (N=4), des qualités (N=1), de l'ouverture sur le monde (N=2)

Au niveau des valeurs, quelques répondants pensent qu'ils vont développer une plus grande reconnaissance de leur confort matériel.

Sphère scolaire: Au plan de la motivation/persévérance (N=2) (++)), des apprentissages (N=1), du cheminement (N=1)

Les retombées prévues du projet

Sphère sociale: Élargissement réseau social (N=2), faciliter le travail de groupe (N=2), Augmentation de la tolérance envers les autres (N=2) et faciliter la gestion des conflits (N=2)

Sphère professionnelle: Au plan de l'orientation de carrière (N=3), de l'expérience pertinente pour le cv (N=3), du travail en coopérative (N=2)

Les craintes, les difficultés et les chocs appréhendés face au séjour à l'étranger

Quelques difficultés étaient appréhendées par les participants notamment:

- L'ennui de la famille (N=3)

FO2 « Je vais m'ennuyer. Je...moi c'est sûr que je vais pleurer comme un gros bébé. Je vais m'ennuyer de ma fille et je vais m'ennuyer d'ici même mon lit, juste ma vie, ma petite routine là. C'est sûr. »

- Les facteurs environnementaux liés au pays d'accueil (Température, insectes, serpents, nourriture) (N= 4)

FO2 « L'alimentation. Grosse crainte, difficulté aussi je suis sûre. Même avant de partir, je suis déjà...je suis très dédaigneuse, j'ai de la misère à manger...des choses inconnues, j'ai de la misère à goûter, je ne suis pas une goûteuse. »

FO5 « Les bibittes peut-être. Oui plus ça, je pense. »

FO6 « Les difficultés, moi je dirais la chaleur. »

Les craintes, les difficultés et les chocs appréhendés face au séjour à l'étranger

- La barrière linguistique (N= 7)

F03 « Plus difficile c'est surtout la langue. On a appris l'espagnol mais pas très bien. Ça va être ça, les...probablement que les premiers jours vont être difficiles à cause de la langue. »

- L'intégration dans la famille d'accueil (N=3)

F05: Ma famille là, peur de pas...qu'ils ne m'aiment pas ou bien que...je ne sais pas.

- La vie en groupe (N=4)

G03 « Je crois que ça va être de m'endurer avec le groupe, de prendre des décisions de groupe, ça...ça va être difficile de faire ça jusqu'à la fin, ça c'est sûr. »

- Les accidents et maladies (N=1)

Forces qui ont été mises à profit pendant le séjour

- **Relationnelles:** Deux participants rapportent avoir utilisés des forces relationnelles pendant le séjour au Costa Rica

Bonne écoute: (N=1)

Tolérance envers les autres: (N=1)

Certains participants ont mentionné que tous avaient fait **preuve de tolérance à l'égard des autres.**

« Tout le monde a fait pas mal preuve de compréhension, de patience et de respect les uns envers les autres » FO6

- **Personnelles:** Quatre participants reconnaissent l'exploitation de leurs forces personnelles.

Habilités en espagnol: (N=2)

Implication: (N=2)

- **Physiques:** Les répondants s'entendent pour dire que les participants masculins ont exploités beaucoup leur force physique sur les différents paliers de travail.

Les attentes comblées/non comblées

- **Attentes comblées**

Découverte culture: (N=7)

Intégration dans la famille:
(N=3)

Bonne adaptation: (N=4)

Obtenir ses crédits scolaires:
(N=1)

Tous les participants
rapportent avoir eu
beaucoup de plaisir durant
le voyage au Costa Rica
(N=8)

- **Attentes non comblées**

Aide à la communauté: (N=3)

Complicité dans le groupe:
(N=1)

Pour des raisons
circonstanciennes (maladie,
chaleur) deux personnes
rapportent ne pas avoir pu
aider la communauté
autant qu'elles auraient
voulu.

Chocs vécus/non vécus

Chocs vécus

- L'ennui de la famille (N=3)
- Les facteurs environnementaux liés au pays d'accueil (Température, insectes, nourriture) (N=5)
- La barrière linguistique (N=2)

Chocs non vécus

- L'ennui de la famille (N=3)
- Les facteurs environnementaux liés au pays d'accueil (Température, insectes, nourriture) (N=5)
- La barrière linguistique (N=4)

Facteurs qui ont facilité / nuit au séjour

- **Facteurs facilitants**

- **Aux plans sociaux/relationnels:**

- Intégration dans la famille/communauté (N=7),
 - Entente dans le groupe (N=4),
 - Entente avec les éducateurs/compréhension des profs (N=7).

- **Au plan personnel:**

- Attitudes devant les difficultés (N=4), bonne capacité de communication (N=4), santé physique(N=1), pas d'ennui de la famille (N=2)

- **Au plan organisationnel:**

- Réunions de groupe (N=1)

- **Facteurs qui ont nuit**

- **Aux plans sociaux/relationnels:**

- Intégration dans la famille/communauté (N=2),
 - Conflits dans le groupe (N=8)
 - Sévérité des éducateurs (N=1)
 - Développements amoureux (N=3)

- **Au plan circonstanciel:**

- Accident: (N=5)
 - Maladie: (N=4)
 - Organisation du projet: (N=2)

Retombées de la préparation du projet au niveau scolaire

La **préparation du projet** semble avoir eu une influence positive sur la motivation et la persévérance scolaire pour une majorité des répondants (N=6).

F06: Et une chose est sûre c'est que le Costa Rica me permet de garder mon cap droit et de me dire que même si je dérive un peu et que les vagues me font aller à gauche et à droite, bien mon point il est là.

Retombées positives ou négatives au niveau personnel

- **Retombées positives**

Sur la personnalité (Qualités, défauts, caractère, estime de soi):
(N=7)

Les répondants mentionnent avoir effectué des prises de conscience concernant leur personnalité. Les qualités qui ont été acquises lors du voyage sont de l'ordre de la patience, la tolérance, la maturité, l'ouverture d'esprit, le lâcher prise et l'estime de soi.

Sur les capacités d'adaptation:
(N=3)

Les répondants ont découverts qu'ils étaient capables de s'adapter rapidement au changement d'environnement.

Sur les ambitions et intérêts:
(N=4)

- **Retombées négatives**

Les retombées personnelles sont toutes positives à l'exception de:

Rupture amoureuse suite au voyage: (N=1)

Retombées positives ou négatives au niveau des croyances et des valeurs

- Retombées positives

Sur les valeurs: (N=6)

Parmi les différences de valeurs entre les deux pays, les répondants abordent entre autres:

Remise en question *temporaire* de La superficialité, le matérialisme, la société de consommation, le stress et la productivité du Québec.

-Les valeurs familiales, le contentement, les valeurs de base, l'écoute et les valeurs humaines du Costa Rica.

Les participants ressortent du projet plus conscientisés des différences de valeurs entre les deux pays.

- Retombées négatives

Sur les valeurs: (N=1)

Sentiment d'appartenance moins fort envers son pays:

« *C'est comme quand on est revenu, c'est plus difficile de voir comment notre société fonctionne, comment on est plus superficiel, comment on est plus matérialiste. On se ré-acclimata très vite au Québec, mais ça a changé le fait que je n'avais jamais voyagé avant mais là, j'aime mieux les autres pays que le mien. »*

Retombées positives ou négatives au niveau scolaire

- **Retombées positives**

Sur la persévérance scolaire: (N=3)

Sur la motivation scolaire: (N=1)

Changement de cheminement scolaire pour intégrer un volet international: (N=2)

- **Retombées négatives**

Persévérance scolaire: (N=1)

(Le participant a abandonné l'école pour effectuer d'autres voyages humanitaires)

Quatre répondants (N=4) ont eu à s'adapter lors de leur retour de voyage, ce qui a créé une baisse temporaire de leur motivation scolaire pour une période de 2 à 6 semaines.

Retombées au niveau des ambitions professionnelles

Au plan des orientations professionnelles: (N=3)

Trois répondants ont des ambitions professionnelles différentes au retour du voyage au Costa Rica.

(Une répondante désire aller au CÉGEP en Sciences humaines profil ouverture sur le monde et devenir avocate en droit international, un répondant souhaite devenir traducteur français-espagnol et un répondant souhaite effectuer plusieurs voyages humanitaires avant d'intégrer l'armée.)

Au plan de l'expérience pour le CV: (N=3)

Les expériences pertinentes pour le CV mentionnés dans les entrevues sont de l'ordre de l'expérience en vente, de la participation à un stage humanitaire et des expériences de bénévolat et de la participation à une coopérative.

Aucun participant n'a mentionné de retombées négatives quant aux ambitions professionnelles.

Une participante a abordé la nécessité d'être réaliste entre ses ambitions professionnelles à perspective internationale et sa réalité de mère.

Le retour

- **Le retour au Québec a été difficile pour cinq répondants (N=5)**

Les difficultés sont liées à la reprise de la routine, aux valeurs qui ont changées, à la température et au rythme de vie du Québec.

« C'est sûr que vers la fin en revenant de mon voyage, j'ai comme pas vécu mon choc culturel là-bas, je l'ai eu en revenant ici. » F05

- **Cinq répondants ont eu besoin du soutien des accompagnateurs au retour du voyage (N=5).**

« La travailleuse sociale m'a rencontré pas mal toutes les semaines, parce qu'elle voyait que je déprimais un peu là. (...) Et il a fallu qu'elle me ramasse un peu, elle m'a fait ventiler un peu, il fallait que je partage un peu certains trucs. Mais tu sais, ils ne nous ont pas lâchés là, ils nous ont quand même suivi un petit peu en arrivant parce qu'eux autres depuis trois ans qu'ils faisaient l'expérience. » G03

Les retombées perçues par les accompagnateurs (n=3)

- **Les retombées de la formation pré-départ sur les participants :**
 - La persévérance scolaire.
 - L'appartenance à un groupe.
 - La préparation à la recherche d'emploi (ex.: faire un cv).
 - L'ouverture sur le monde.
 - La préparation aux chocs culturels.
 - La résolution des conflits.
 - La valeur de l'argent (activités de financement).

Les résultats perçus par les accompagnateurs

- **Les retombées du stage à l'étranger sur les participants :**
 - Une meilleure connaissance de soi (« voyage intérieur »).
 - Une plus grande estime de soi, une assurance et une confiance en soi.
 - Une prise de conscience de certains problèmes vécus.
 - La persévérance dans les études.
 - L'élaboration de projets de vie et de projets scolaires.
 - Le recadrage de certains projets et de certaines valeurs.
 - Un changement dans la vision du monde, l'ouverture sur d'autres horizons.
 - L'ouverture et une plus grande facilité à entrer en relation avec les autres et à s'affirmer dans un groupe.
 - Une plus grande conscientisation par rapport à l'environnement et aux produits équitables.



Synthèse et conclusion

- Depuis une quinzaine d'années, nous assistons au **développement d'une approche centrée sur les forces** des jeunes et des familles en difficulté.
- À la lumière des résultats préliminaires de la démarche de stage international auprès de jeunes adultes raccrocheurs, **cette approche semble prometteuse** pour augmenter la motivation et la persévérance des élèves qui fréquentent un centre d'éducation pour adultes.
- Aux dires des participants, ce projet leur a permis d'acquérir des habiletés personnelles qui peuvent leur servir au plan professionnel.